

# Резюме плана лесоправления ООО «Пинежьелес» на 2017- 2018 года.

## 1. Описание документа

ООО «Пинежьелес» проходит процесс сертификации по системе лесного попечительского совета (FSC). В соответствии с принципом 7 и критерием 7.4 добровольной лесной сертификации на предприятие накладываются определенные требования, связанные с предоставлением отчетности для общественности. Резюме проекта освоения лесов является сжатым информационным документом, описывающим основные элементы плана мероприятий по ведению лесохозяйственной деятельности на арендованной сертифицированной территории. В Резюме освещаются следующие положения:

- а) задачи осуществления хозяйственной деятельности;
- б) описание лесных ресурсов, которые предполагается использовать, экологических ограничений, характера землепользования и землевладения, социально-экономических условий;
- в) описание системы управления и пользования лесными ресурсами;
- г) обоснование уровня ежегодной заготовки лесных ресурсов и выбора заготавливаемых видов;
- д) условия для мониторинга динамики прироста древесины;
- е) меры экологической безопасности, основанные на результатах проведенной оценки воздействия на окружающую среду;
- ж) план выявления и охраны редких и находящихся под угрозой исчезновения видов;
- з) выявление и сохранение лесов высокой природоохранной ценности;
- и) выявление и сохранение репрезентативных участков экосистем;
- к) описание месторасположений лесных ресурсов, включая границы особо охраняемых территорий, планируемых лесохозяйственных мероприятий;
- л) описание используемой технологии лесозаготовки.

## 2. Основная часть

ООО «Пинежьелес» определило **долгосрочные цели лесоправления и управления хозяйственной деятельностью на арендуемой территории:**

1) обеспечение необходимого объема поставки круглого леса ГК «Титан» с учетом экологически ответственного, экономически устойчивого и социально ориентированного лесопользования;

2) обеспечивать работникам предприятия заработную плату выше уровня прожиточного минимума;

Исходя из указанных целей, предприятие ставит перед собой следующие **задачи:**

- ежегодное освоение планируемого объема по заготовке, вывозке и отгрузке древесины (с учетом экологических требований);
- не допускать переруба расчетной лесосеки, установленной следующими проектами освоения лесов согласно договорам аренды лесных участков и обеспечивать неистощительное лесопользование:

1) Проект освоения лесов согласно договору аренды № 1320 от 22.04.2013 ежегодный объём лесозаготовок не должен превышать 78,5 тыс. кбм, из них сплошные: хвойное – 42,3 тыс. кбм, лиственное – 28,8 тыс. кбм.; выборочные хвойные – 4,4 тыс. кбм.; выборочные лиственные – 2,1 тыс. кбм.; защитные – 0,9 тыс. кбм.

2) Проект освоения лесов согласно договору аренды № 854 от 16.03.2010 ежегодный объём лесозаготовок не должен превышать 26,1 тыс. кбм, из них сплошные: хвойное – 4,3 тыс. кбм, лиственное – 0,4 тыс. кбм.; выборочные хвойные – 21,1 тыс. кбм.; выборочные лиственные – 0,3 тыс. кбм.

3) Проект освоения лесов согласно договору аренды № 222 от 20.03.2008 ежегодный объём лесозаготовок не должен превышать 4,6 тыс. кбм, из них сплошные: хвойное – 4,4 тыс. кбм, лиственное – 0,2 тыс. кбм

4) Проект освоения лесов согласно договору субаренды № 1277 от 18.04.2012 ежегодный объём лесозаготовок не должен превышать 36,9 тыс. кбм, из них сплошные: хвойное – 35,8 тыс. кбм, лиственное – 0 тыс. кбм.; выборочные хвойные – 0,7 тыс. кбм.; выборочные лиственные – 0,4 тыс. кбм.

5) Проект освоения лесов согласно договору субаренды № 807 от 27.01.2010 ежегодный объём лесозаготовок не должен превышать 55,5 тыс. кбм, из них сплошные: хвойное – 55,2 тыс. кбм, лиственное – 0,2 тыс. кбм.; защитные – 0,1 тыс. кбм.

- развивать инфраструктуру предприятия;
- выявлять и сохранять места обитания редких и уязвимых видов флоры и фауны, ключевые биотопы и природные объекты, являющиеся элементами биоразнообразия лесных экосистем;
- поддерживать инфраструктуру населенного пункта: Пинега, обеспечивать местных жителей рабочими местами;
- своевременно выдавать заработную плату работникам;
- выявлять и сохранять участки леса и места, имеющие культурное, историческое, религиозное, экологическое и хозяйственное значение для местного населения.

### **Описание социально-экономических условий**

Контора предприятия ООО «Пинежьелес» находится на территории Пинежского района на востоке Архангельской области. С востока район граничит с Удорским районом Республики Коми, с юга с Верхнетоемским, юго-западе Виноградовским, с запада с Холмогорским, с северо-запада Приморским, с севера с Мезенским и с северо-востока Лешуконским районами.

Образован район в 1959 году путем слияния Пинежского и Карпогорского районов и занимает территорию 32,12 тыс.кв.км. Административным районным центром с 1929 года является село Карпогоры.

Численность постоянного населения на 1 января 2017 года по муниципальному образованию составила 25 тыс. человек (полностью проживает в сельской местности). Наиболее крупные населённые пункты: Карпогоры, Пинега, Ясный, Сосновка, Кушкопала.

Уровень безработицы к экономически активному населению на 1 января 2017 года составил 7 %.

В границах арендуемой предприятием территории лесного участка либо поблизости от него находятся следующие населенные пункты: п. Пинега, д. Кулой, д. Вешкома, д. Березник. Все населённые пункты имеют практически круглогодичное автомобильное сообщение (за исключением периодов распутицы) с районным центром и с трассами районного и областного значения.

На предприятии работает 154 человека. Большинство работников предприятия формируются из числа местного населения указанных выше населённых пунктов района. Уровень оплаты труда в течение продолжительного периода времени превышает средние значения по району.

Из других организаций в районе действия леспромхоза работают сельские администрации, начальные школы, детские сады, ФАП, почта, магазины. Поблизости с территорией аренды ООО «Пинежьелес» работают 4 лесозаготовительных предприятия:

1. ООО «Усть - Покшенгский ЛПХ»;
2. ООО «Северный лес»
3. ООО «КарпогорыЛес»;
4. ООО «Тайга-3».

Также аренда предприятия располагается в Приморском районе на севере Архангельской области. С востока район граничит с Мезенским и Пинежским районами, с юга с Холмогорским, Плесецким и Онежским районами.

Образован район 15 июля 1929 года. Административным центром является город Архангельск.

Численность постоянного населения на 1 января 2017 года по муниципальному образованию составила 26 тыс. человек. С 1 января 2006 года муниципальный район насчитывает 215 населенных пунктов в 19 муниципальных образованиях.

Еще одна часть аренды предприятия располагается в Холмогорском районе в центральной части Архангельской области. С востока район граничит с Пинежским районами, с юга с Виноградовским, с запада с Плесецким, а с севера с Приморским районом.

Образован район в 1959 году слиянием Емецкого и Холмогорского районов. Административным центром является село Холмогоры.

Численность постоянного населения на 1 января 2017 года по муниципальному образованию составила 22,6 тыс. человек.

Работа ООО «Пинежьелес» имеет социальные последствия, касающиеся местных жителей населенных пунктов, где находятся его технологические структуры и рядом с которыми оно ведет хозяйственную деятельность. Предприятие оказывает влияние по следующим направлениям:

- трудовая занятость населения;
- платежи в местный и районный бюджет;
- поддержка социальной инфраструктуры.

ООО «Пинежьелес» своевременно и в полном объеме уплачивает налоги в местный и областной бюджеты и является одним из крупнейших налогоплательщиков в районе. Предприятие проводит реконструкцию и ремонт автодорог, в том числе общего пользования, поставляет дрова местным жителям, оказывает спонсорскую и

материальную помощь обществу ветеранов, церкви, народному хору и хору ветеранов, школе, ГПТУ и детскому саду.

## **Меры экологической безопасности**

### **Влияние на атмосферный воздух**

Хранение основных видов отходов, размещаемых на временных площадках, не оказывает значимого отрицательного влияния на атмосферный воздух, так как организовано на специально оборудованных площадках и в металлических емкостях, снабженных при необходимости крышками, снижающих выделение вредных веществ (в частности летучих углеводородов) в атмосферу. Загрязнение воздушной среды производится от сжигания некоторых видов образующихся отходов. Сжигание небольших объемов отходов производится в условиях котельных, работающих на твердом топливе, что обеспечивает минимальное загрязнение атмосферного воздуха.

### **Влияние на почвы, поверхностные и подземные воды**

Размещение отходов на открытых временных площадках и в закрытых производственных помещениях не представляет опасности для почвы, поверхностных и подземных вод. Отработанные нефтепродукты накапливаются в металлических бочках, установленных на поддонах, во избежание проливов. Отходы, накапливаемые на открытых площадках, в большинстве своем инертны, в некоторых случаях собираются и накапливаются в металлических контейнерах, что препятствует загрязнению. Эксплуатация таких площадок производится согласно местным инструкциям по технике безопасности, противопожарной профилактике.

При составлении технологических карт в соответствии с лесным законодательством выделяются особо защитные участки леса, заготовка в которых полностью исключается. Вдоль всех водоемов оставляются водоохранные зоны от 50 м до 1 км в зависимости от величины водоема.

Через большие речки строятся мосты на свайных или ряжевых опорах, что не препятствует естественному водотоку и свободному перемещению представителей речной фауны.

При строительстве лесовозных дорог через лесные ручьи устанавливаются водопропускные сооружения в виде треугольника или квадрата в поперечном сечении, что исключает заболачивание прилегающей территории.

Оценка воздействия на окружающую среду производится до начала строительства лесовозных дорог.

На избыточно-увлажненных почвах деланки с подлежащими сохранению жизнеспособным подростом и молодняком, как правило, назначаются для разработки в зимний период. При таких вырубках оставляются группы деревьев, особенно лиственные, что позволяет избежать поднятия уровня грунтовых вод, подтопления и заболачивания лесосек.

Трелевка древесины в летний период независимо от типов почвы допускается только по волокам, укрепленным порубочными остатками.

## **Лесозаготовка**

Влияние рубок на качественный состав фауны нельзя оценить однозначно:

- в первое время может сократиться численность типично таежных видов (тетеревиные, кукушка, малая мухоловка, деряба, сероголовая гаичка – виды коренных лесов; московка, пеночка-теньковка, клест-еловик, клест-сосновик, свиристель, хохлатая синица – виды-кронники хвойных лесов; бородастая и длиннохвостая неясыти, воробьиный и мохноногий сычи, ворон, клинтух, желна – виды лесных массивов). Для снижения негативного воздействия оставляются водоохранные зоны, ОЗУ и не эксплуатационные участки леса (рефугиумы).

- в то же время возрастает численность видов предпочитающих ранние стадии сукцессии (тетерев, луговой чекан, серая славка, садовая камышевка, бормотушка, лесной жаворонок, обыкновенная кукушка, дрозд-белобровик, рябинник, пеночка-весничка, речной сверчок, лесной конек, серый сорокопуд, овсянка-крошка). Эти виды играют также важную роль в лесных экосистемах.

- кроме того, поскольку возобновление на месте вырубок начинается с мелколиственных пород, возрастает площадь кормовых станций ряда видов животных (заяц-беляк, лось и др.).

- возможно снизится видовое разнообразие насекомых и грибов, связанных с мертвой древесиной. Для минимизации воздействия оставляется крупный валеж, сухостой и единичные старые деревья.

При сплошных рубках в наибольшей степени преобразуется лесная среда, резко изменяется режим температуры и влажности, условия освещенности. Большинство природных видов обитающих под пологом леса, страдает при сплошных рубках не столько от непосредственного повреждения, сколько от изменений условий среды.

Для того чтобы предотвратить воздействие сплошных рубок на сокращение биоразнообразия и ослабление других природных свойств лесных экосистем, предприятие стремится уменьшить степень преобразования лесной среды при сплошной рубке.

Одной из основных форм сохранения биологического разнообразия в процессе лесозаготовок является выделение и сохранение ключевых местообитаний ценных или исчезающих биологических видов. Ключевые биотопы характеризуются наибольшей концентрацией ценных в природоохранном отношении видов животных организмов, за счет наличия уникальных субстратов, условий влажности, освещенности и пр. Они являются хранилищами локального биоразнообразия на территории, однородной по другим признакам.

20 декабря 2012 года министром природных ресурсов и лесопромышленного комплекса Архангельской области были утверждены методические рекомендации по сохранению биоразнообразия при заготовке древесины в Архангельской области, согласно которым предприятию рекомендуется:

1. Оставлять на корню следующие ключевые элементы древостоя (деревьев или их групп, если их рубка и вывозка не оправданы с точки зрения техники безопасности и санитарного состояния насаждений, а так же не создает препятствий для последующего лесовосстановления):

а) Единичные старые деревья. Экологические функции: сохраняют разновозрастность и разновысотность будущего древостоя, сохраняют элементы вертикальной структуры леса. Биотопическая значимость: размещение гнезд редких видов

птиц; являются местом обитания белки-летяги, летучих мышей, многих видов насекомых, мхов и лишайников.

б) Деревья с гнездами и дуплами. Биотопическая значимость: места обитания летяги и летучих мышей, места гнездований птиц.

в) Единичные сухостойные деревья, высокие пни. Биотопическая значимость: размещение гнезд птиц, являются местом обитания летяги и летучих мышей, многих видов лишайников.

г) Единичные редкие в данной местности виды деревьев и кустарников.

## 2. Сохранять ключевые местообитания:

а) Заболоченные участки леса в бессточных понижениях. Экологические функции: регулируют водный режим и климат, способствуют сохранению высокой влажности воздуха и почвы. Биотопическая значимость: размещение мест летнего отдыха лося и кормежки бурого медведя, мест кормежки тетеревиных птиц, временных убежищ для многих животных, например во время пожара, репродуктивных водоемов земноводных, как источник семян для прилегающих территорий.

б) Окраины болот. Экологические функции: регулируют водный режим и климат, способствуют сохранению высокой влажности воздуха и почвы, защищают от заболачивания. Биотопическая значимость: размещение гнезд редких видов хищных птиц (скопы, орлана-белохвоста, беркута), мест кормежки некоторых млекопитающих, лежек лося, временных убежищ для многих животных, репродуктивных водоемов земноводных, миграционных коридоров.

в) Суходолы примыкающие к болотам или находящиеся среди болот. Экологические функции: регулируют водный режим и климат, способствуют сохранению высокой влажности воздуха и почвы, защищают от заболачивания. Биотопическая значимость: размещение гнезд птиц, нор барсуков, лисиц, хорей, медвежьих берлог, мест гона лосей, глухариных токов, места зимовки рептилий.

г) Участки леса вокруг постоянных и временных водных объектов. Экологические функции: поддерживают гидрологический режим рек, ограничивают распространение пожаров, предотвращают эрозию, играют защитно-гидрологическую роль в поддержании оптимального режима нерестовых рек. Биотопическая значимость: размещение временных убежищ для многих животных, например, во время пожара, нор барсуков, мест гнездования околоводных и водоплавающих птиц, коридоров миграций, репродуктивных участков земноводных, гнездовых участков норки, выдры.

д) Участки леса на каменистых россыпях и скальных обнажениях. Экологические функции: защищают от водной и почвенной эрозии. Биотопическая значимость: размещение гнезд птиц, берлог медведей, убежищ крупных хищников (рысь, лисица, барсук).

е) Участки спелого и перестойного леса среди молодняков и средневозрастных древостоев. Экологические функции: источники обсеменения прилегающих территорий, устойчивая биота, регуляция микро и мезоклимата. Биотопическая значимость: размещение гнезд редких видов птиц, репродуктивных участков рукокрылых; являются участками с повышенным биоразнообразием, рефугиумами для растений и животных.

ж) Участки леса с наличием старовозрастной осины. Биотопическая значимость: размещение гнезд редких видов птиц; являются местом обитания белки-летяги и летучих мышей и видов неморальной флоры.

з) Крупный валеж (диаметр более 25 см) на разной стадии разложения. Биотопическая значимость: является местом обитания многих узкоспециализированных видов растений, животных и грибов, кормовой базой многих видов животных, местом гнездования птиц; местами зимовок некоторых амфибий и рептилий; к валежу часто приурочены группы подроста основных лесообразующих пород.

Сохранение ключевых биотопов и ключевых объектов (микроместообитания), несколько снижает ущерб, наносимый обитателям леса при проведении сплошных рубок.

### **Влияние на социально-экономическую сферу**

ООО «Пинежьелес» является крупным лесозаготовительным предприятием Архангельской области и является частью немаловажного сектора экономики региона.

В ходе работы создаются рабочие места для местного населения

Предприятие планирует и проводит ремонт существующих грунтовых дорог (в том числе общего пользования) и строительство лесных дорог, что облегчает выезд местного населения в лес, с целью сбора грибов и ягод, охоты и рыбной ловли.

Предприятие участвует в социальных программах района (обеспечивает местное население дровами, оказывает спонсорскую помощь школе, детским садам, дому престарелых и пр.).

При проведении лесохозяйственных, лесовосстановительных, противопожарных и других мероприятий по договорам аренды, предприятие попутно осуществляет контроль за охотой, рыбной ловлей и возможным браконьерством на арендованной территории, а также принимает посильное участие в совместных рейдах, проводимых уполномоченными органами.

Заготовка древесины может отразиться на возможности населения «пребывать в лесах и для собственных нужд осуществлять заготовку и сбор дикорастущих плодов, ягод, грибов, других пригодных для употребления в пищу лесных ресурсов (пищевых лесных ресурсов), а также недревесных лесных ресурсов» (Лесной кодекс, 2006). Кратковременное влияние вырубок может привести к сокращению пищевых лесных ресурсов и недревесных лесных ресурсов, в то же время в долгосрочной перспективе на вырубках происходит увеличение недревесных лесных ресурсов. Кроме того, строительство и ремонт дорожно-транспортных путей повысит доступность территории для населения.

Предприятие проводит мероприятия по уменьшению негативного воздействия на социальную среду:

- отдавать предпочтение местному населению при приеме на работу при прочих равных условиях;
- не допускать в отношении своих работников дискриминации по половому, национальному, религиозному и иным признакам в вопросах занятости, обеспечения условий труда и прав человека;
- ознакомить работников предприятия с правилами по охране труда, технике безопасности и безопасными приемами работы и регулярно проводить обучение по вопросам безопасности;
- разработать и внедрить механизм урегулирования споров между работниками и руководством;

- учитывать интересы местного населения в сохранении участков, имеющих особо важное значение с религиозной, культурной, экологической или экономической точек зрения (места массового сбора грибов и ягод, рыбной ловли, охоты, массового отдыха, участки археологической и исторической значимости, места боевой славы, массовые захоронения, кладбища, церкви, часовни, старые поместья, культовые рощи, священные деревья, родники и т.д.);
- для сохранения ягодных угодий, прежде всего брусничников, рубку леса рекомендуется проводить при снежном покрове. Для сохранения черничников необходимы выборочные рубки или оставление компактных недорубов.

### Описание лесных ресурсов предприятия

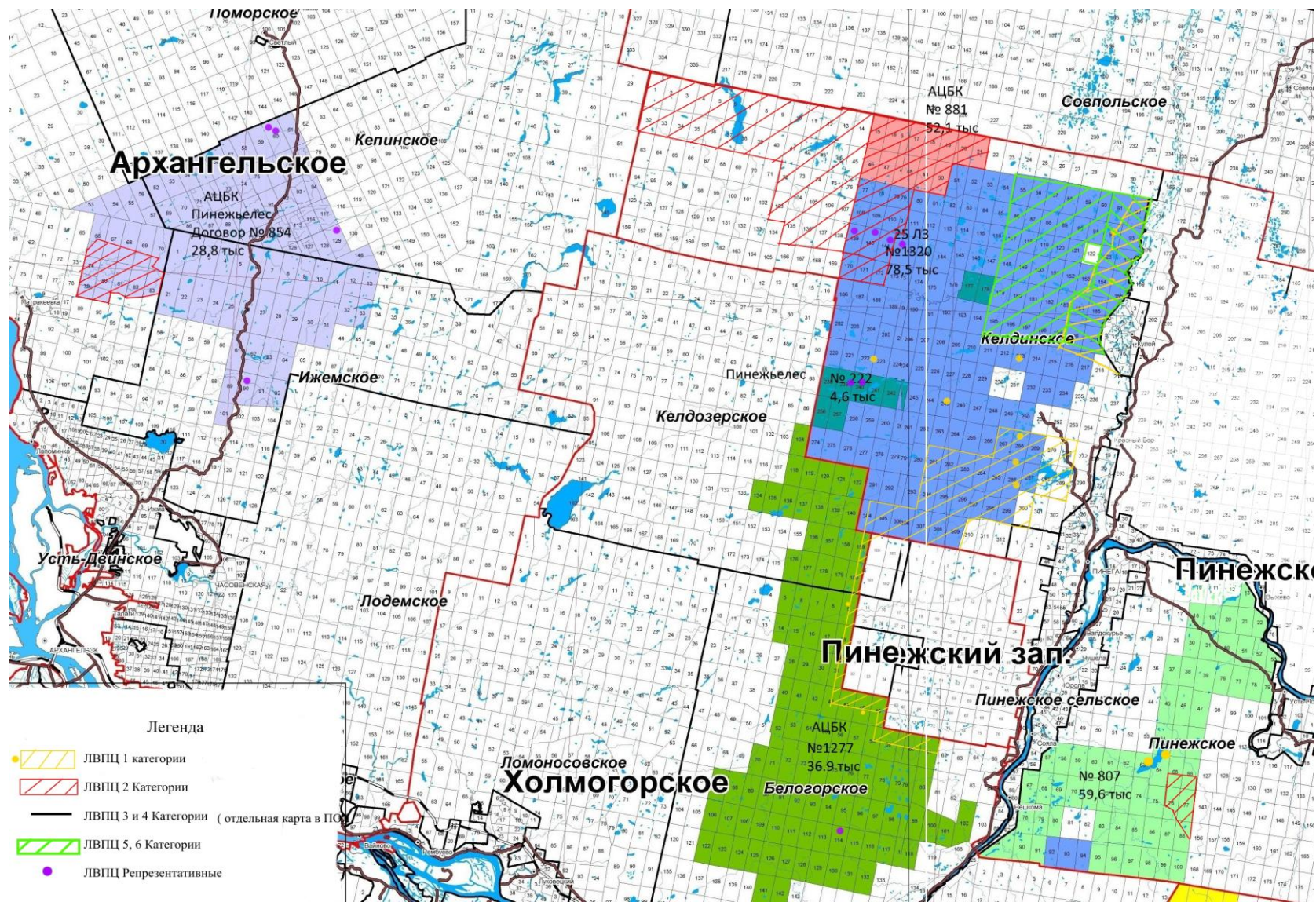
Ниже представлена карта с описанием арендной базы предприятия, отмеченными на ней лесными кварталами, где выявлены места обитания редких видов растений и животных, участки с реликтовыми и эндемичными породами, охранными участками.

ООО «Пинежьелес» использует для заготовки древесины 5 лесных участков на основании долгосрочных договоров аренды. Общая площадь этих участков составляет 400784 (согласно дополнениям №1 - 401241) га. Информация по договорам аренды приведена в таблице 1.

Таблица 1. Информация по договорам аренды ООО «Пинежьелес»

Номер и дата заключения договора аренды	Наименование лесничества	Наименование участков лесничеств	Площадь, га.
№ 222 от 20.03.2008г.	Пинежское	Келдинское	7661
№ 807 от 27.01.2010 г.	Пинежское	Пинежское (уч.Пинежский)	60317
		Пинежское (уч.Труфаногорский)	
№ 1320 от 22.04.2013 г.	Пинежское	Пинежское	146231 По доп согл №1 - 146226
		Келдинское	
№ 1277 от 18.04.2012 г.	Холмогорское	Белогорское	98900
		Келдозерское	
№ 854 от 16.03.2010 г.	Архангельское	Беломорское	87675 По доп согл №1 - 88137
		Ижемское	
		Кепинское	





Соседние территории являются также лесными участками, находящимися в собственности государства. Характер землепользования – аренда. Предприятие также граничит с землями переданными в аренду.

Арендная база предприятия находится в Пинежском, Холмогорском и Архангельском лесничествах. В соответствии с договорами аренды, лесные земли предприятию переданы в аренду для осуществления лесозаготовки.

#### Почвы

Согласно «Почвенно-географическому районированию...» (1962) арендные участки относятся к умеренно-холодному (бореальному) почвенно-климатическому поясу, к Центральной таежно-лесной области с типичными подзолистыми почвами. Почвообразующие породы представлены, как правило, ледниковыми, озерно-ледниковыми и флювиогляциальными отложениями четвертичного периода (Атлас..., 1976).

Значительное количество выпадающих атмосферных осадков и их малая испаряемость с поверхности почв приводят к созданию в почвах водного режима промывного типа. Вместе с осадками в почву вмываются кислые продукты разложения опада и отпада доминирующих в составе растительности хвойных пород деревьев, главным образом, сосны и ели. Растительность, представленная хвойными лесами, в сочетании с промывным типом водного режима формирует специфику развития почвенных процессов и образование низкопродуктивных почв. Мозаика почв на территории участка представлена комплексом подзолистых, болотно-подзолистых, болотных и дерново-глеевых почв.

#### Растительность и флора

По лесорастительному районированию анализируемая территория относится к таежной зоне Европейско-Уральской части Российской Федерации. Участки, арендованные ООО «Пинежьлес», входят в состав северо-таежного района Европейской части Российской Федерации таежной зоны (Об утверждении Перечня лесорастительных зон..., 2009). Лесорастительное районирование отражает природно-климатические условия местности и опирается на геоботаническое районирование. Растительность типична для подзоны северной тайги. Территорию участка охватывают обширные системы хвойных и смешанных лесов, болот и речных долин. Большая часть покрыта лесными массивами. На открытых участках имеются болотные и луговые сообщества.

Лесозаготовительные участки расположены на территории Северо-Двинского и Пинежско-Мезенского флористических районов (Шмидт, 2005). Флора данного районов насчитывает 662 вида сосудистых растений, из которых 420 видов, или 63,4% от общего количества видов приурочено к лесным местообитаниям.

Преобладающим типом растительности является лесная. Для северного таежного района европейской части тайги характерно выраженное преобладание хвойных лесов из сосны и ели. Мягколиственные породы – береза, осина, ольха и ива – хоть и отличаются хорошим ростом, не выходят за пределы примеси. В претерпевших антропогенное воздействие лесах в основном преобладают мягколиственные породы, под пологом которых медленно развивается ель, способная в дальнейшем занять главенствующее место.

#### Животный мир и фауна

На основании изучения литературных данных (Рыкова, 2000; Степанян, 1975, 1978) составлен список фауны арендованных участков (Приложение 1). Анализируемая территория отличается довольно высоким видовым разнообразием фауны наземных позвоночных животных, которая представлена 236 видами, в том числе: млекопитающие – 38 видов, птицы – 192 вида, пресмыкающиеся – 2 вида, земноводные – 4 вида.

В коренных лесных местообитаниях, сохранившихся, в основном, в междуречьях, а также по долинам небольших речек и на болотных комплексах распространены виды, типичные для северной тайги: бурый медведь, лось, волк, глухарь, рябчик, бородачатая неясыть, мохноногий и воробьиный сычи, желна, трехпалый дятел. В молодых



березняках, возникших на месте вырубок в формировании населения, принимают участие виды открытых местообитаний: тетерев, садовая славка, варакушка, тростниковая и обыкновенная овсянки, луговой чекан.

#### Ландшафт

Под географическим ландшафтом понимают генетически однородную территорию, на которой наблюдаются закономерное и типическое повторение одних и тех же взаимосвязанных сочетаний: геологического строения, форм рельефа, поверхностных и подземных вод, микроклиматов, почвенных разностей, фито- и зооценозов (Солнцев, 2001).

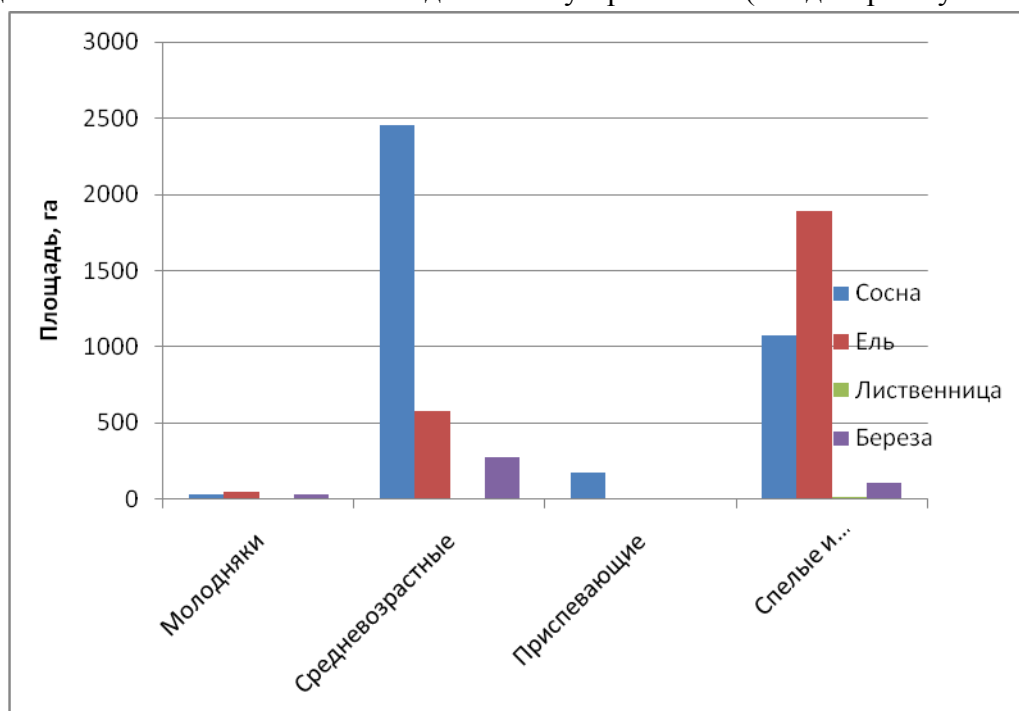
Территория анализируемого лесного участка относится к таежной ландшафтной зоне Северо-Западной и Двинско-Мезенской провинциям Двинско-Пинежскому, Ежуго-Покшенгскому, Ежуго-Пинежскому районам (Атлас Архангельской области, 1976). На территории лесного участка встречаются различные типы природных и техногенных ландшафтных комплексов. Разнообразие их обусловлено преимущественно географо-геологическими факторами: состав дочетвертичного геологического субстрата и четвертичных отложений, типы и формы рельефа, гидрогеологические, структурно-тектонические и почвенные условия.

Наиболее распространены на территории участка плато из первоцветов и песчаников с мореной и покровными суглинками, местами холмистые, с расчлененными краями и заболоченными водоразделами, с еловыми лесами. Северная часть территории представлена повышенными местами холмистыми равнинами на известняковом и гипсовом плато с ельниками и болотами. Вдоль р.Пинеги и р.Ежуги развиты озерно-ледниковые низменности и низменные равнины с болотами и сосновыми лесами.

В плане развития техногенных ландшафтных комплексов анализируемая территория не отличается высоким разнообразием. На большей части лесного участка широкое распространение имеют зоны лесозаготовительных работ с сопутствующей сетью лесовозных проездов.

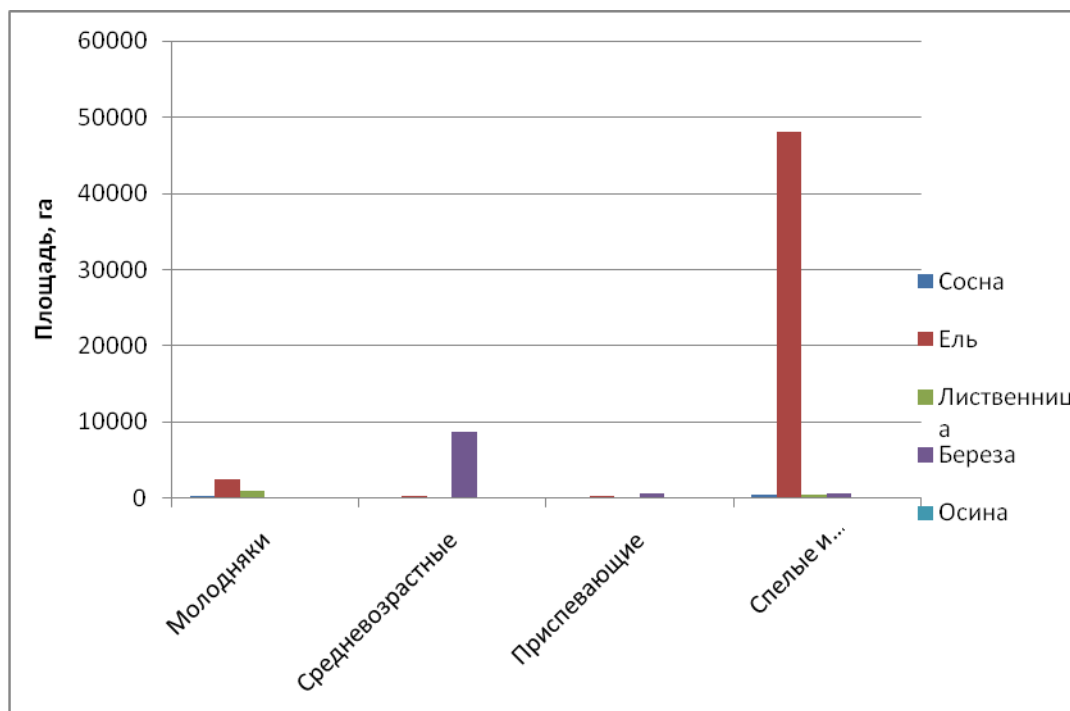
**1) Договор аренды № 222.** Площадь арендуемого участка леса составляет 7661 га, из них: лесные земли – 6764 га (в том числе покрытые лесной растительностью – 6696 га, из них лесные культуры 16 га, непокрытые лесной растительностью – 68 га), нелесные земли – 897 га.

Основной породой является сосна-56%, сосна-38%, берёза-6%, лиственница единичная в общем запасе лесонасаждений. Породный состав имеет следующее распределение в соответствии с последним лесоустройством (см. диаграмму ниже).



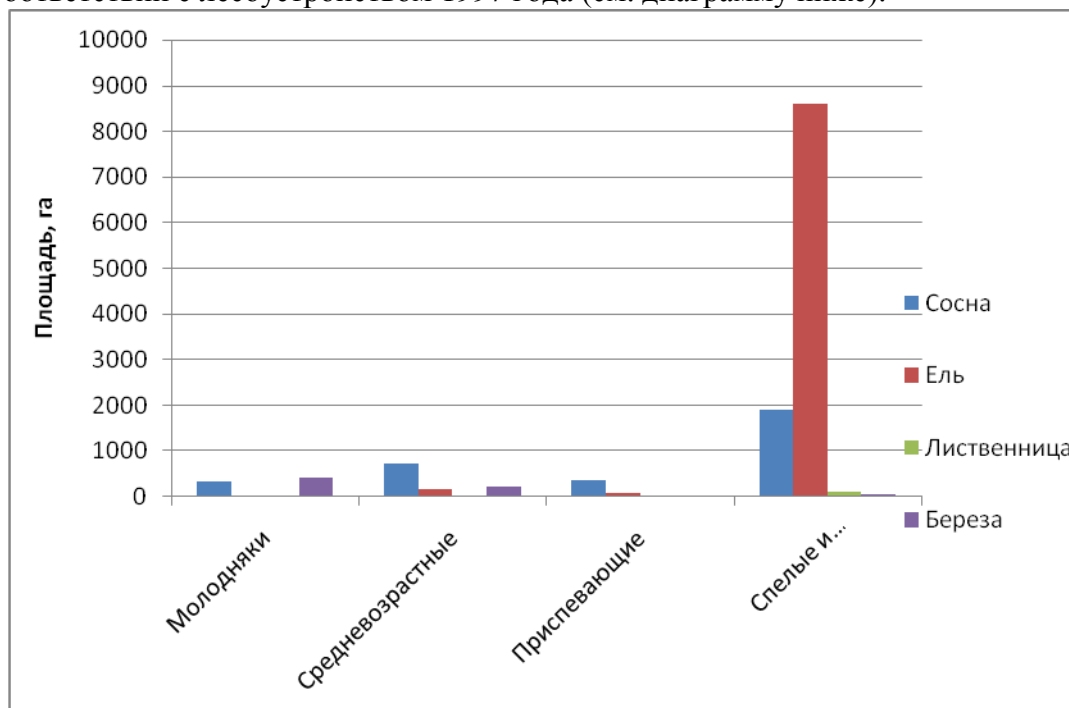
**2) Договор аренды №854.** Площадь арендуемого участка леса составляет 87675 га, из них: лесные земли – 63901 га (в том числе покрытые лесной растительностью – 63898 га, из них лесные культуры 447 га, непокрытые лесной растительностью – 3 га), нелесные земли – 23774 га.

Основной породой является ель-80%, сосна-1%, берёза-18%,лиственница-1%, осина и ольха единичная в общем запасе лесонасаждений. Породный состав имеет следующее распределение в соответствии с лесоустройством 2006 года (см. диаграмму ниже).



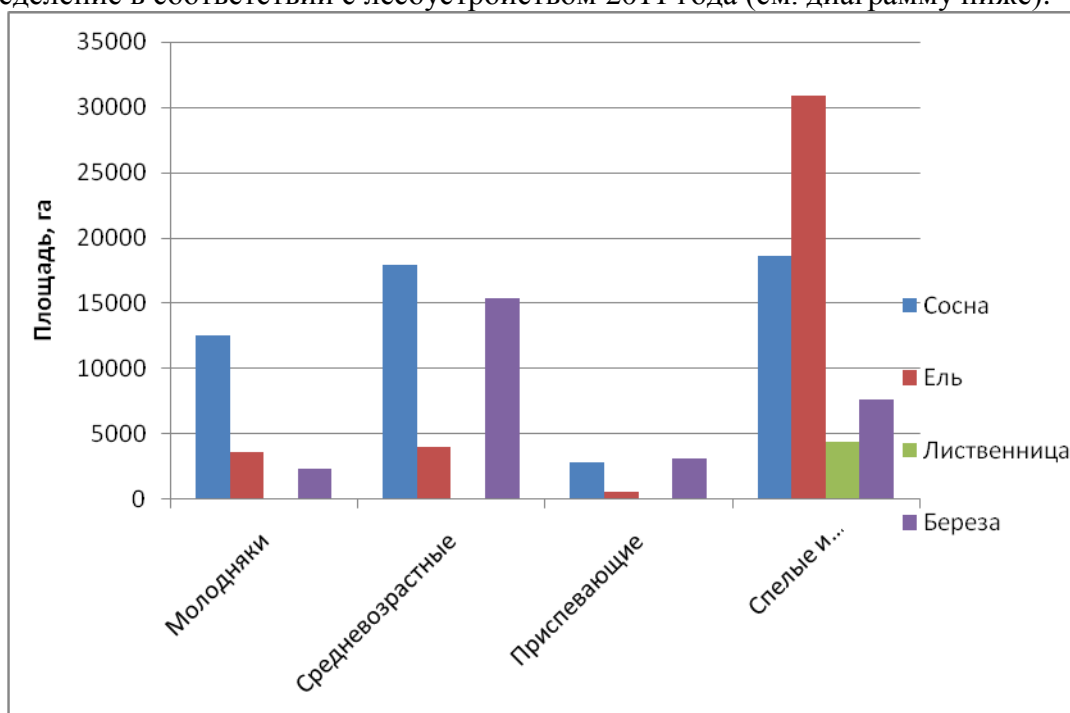
**3) Договор субаренды № 1277.** Площадь арендуемого участка леса составляет 98900 га, из них: лесные земли – 74143 га (в том числе покрытые лесной растительностью – 72732 га, непокрытые лесной растительностью – 1411 га), нелесные земли – 23922 га.

Основной породой является ель-69%, сосна-26%, берёза-1%, лиственница 5% в общем запасе лесонасаждений. Породный состав имеет следующее распределение в соответствии с лесоустройством 1997 года (см. диаграмму ниже).



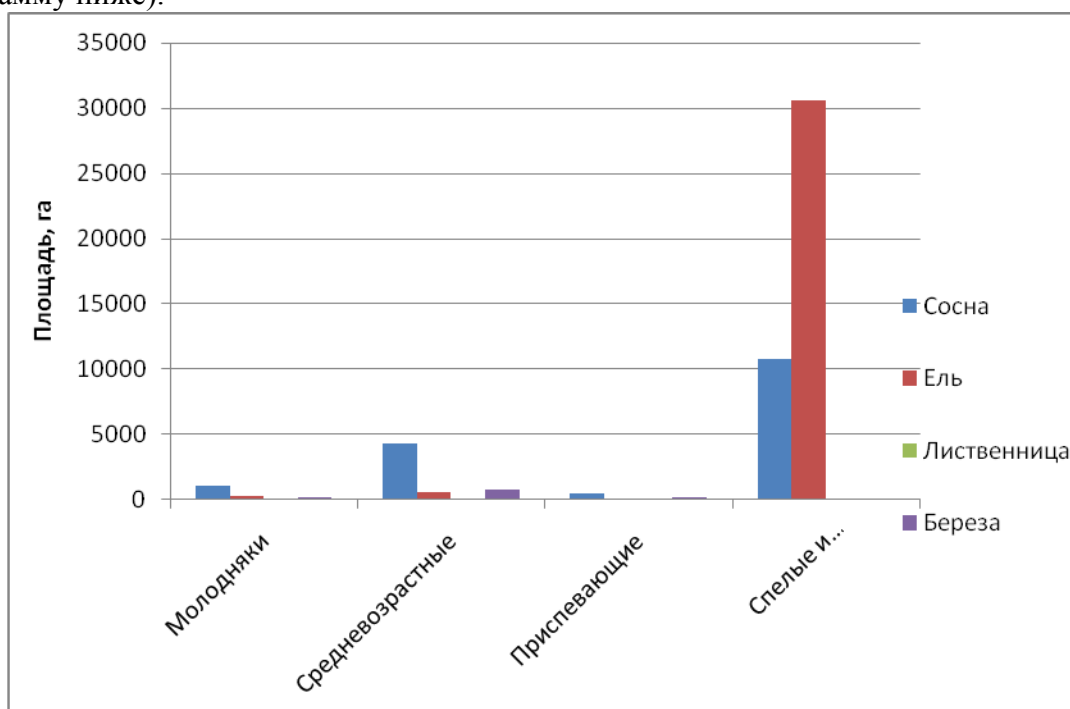
**4) Договор аренды № 1320.** Площадь арендуемого участка леса составляет 146231 га, из них: лесные земли – 125282 га (в том числе покрытые лесной растительностью – 124381 га.

Основной породой является сосна - 42%, ель-32%, берёза-23%, лиственница -4% единичные в общем запасе лесонасаждений. Породный состав имеет следующее распределение в соответствии с лесоустройством 2011 года (см. диаграмму ниже).



**5) Договор субаренды №807.** Площадь арендуемого участка леса составляет 60317 га, из них: лесные земли – 49398 га (в том числе покрытые лесной растительностью – 49398 га, из них лесные культуры 246 га, нелесные земли – 109 га.

Основной породой является ель-64%, сосна-34%, берёза-2%. Породный состав имеет следующее распределение в соответствии с лесоустройством 1997 года (см. диаграмму ниже).



Возраст главной рубки в эксплуатационных лесах промышленного потребления принят:

- для сосновых насаждений 101 год и выше,
- для еловых насаждений 101 год и выше,
- для березовых насаждений 61 год и выше,
- для осиновых насаждений 41 год и выше.

Сроки примыкания лесосек в насаждениях с последующим лесовозобновлением установлены для сосновых и еловых древостоев 6 лет, для мягколиственных 4 года.

### **Описание системы лесоправления предприятия**

При составлении проекта освоения лесов были учтены следующие положения:

- 1) Определенный размер рубок главного пользования через расчетную лесосеку.
- 2) Согласование размещения лесосек по годам и способам рубок лесного фонда.
- 3) Равномерность освоения эксплуатационного фонда по годам.
- 4) Концентрация размещения лесосек по кварталам.

Лесоводственные требования к организации и технологии лесосечных работ определяются в соответствии с правилами заготовки древесины, правилами санитарной безопасности в лесах и правилами пожарной безопасности в лесах. На каждую лесосеку до получения разрешения на проведение подготовительных работ и ее разработку составляется технологическая карта, в которой указываются:

- принятая технология и сроки проведения лесосечных работ;
- способы очистки от порубочных остатков;
- схемы размещения лесовозных дорог, усов, волоков, погрузочных пунктов, стоянки механизмов и объектов обслуживания и проч.;
- площадь, на которой должен быть сохранен хвойный подрост, процент его сохранности.

Технологические карты на разработку лесосек проходят согласование с лесничествами.

В соответствии с данными лесоустройства, отвода делянок и визуального осмотра предприятие, в зависимости от характера увлажнения грунтов, планирует сезонность освоения той или иной лесосеки, с целью минимизации нагрузки на окружающую среду. Заболоченные и сильно увлажненные делянки осваиваются в зимний период, сухие – летом.

### **Лесовосстановление, уход за лесом**

На всех вырубленных лесосеках должно быть обеспечено восстановление леса хозяйственно-ценными породами и в наиболее короткие сроки.

Лесовосстановление предусматривает следующие способы: сохранение хвойного подроста, создание лесных культур и естественное заращивание.

Способы возобновления леса намечаются по каждой лесосеке при отводе лесосечного фонда в соответствии с Проектом освоения лесов, с последующим уточнением намеченных мероприятий при освидетельствовании мест рубок.

Лесные культуры проектируются на площадях с недостаточным количеством хвойного хозяйства или отсутствием хвойного подроста.

Способ лесовосстановления на лесосеках определяется согласно Проекту освоения лесов и уточняется лесничеством. Лесовосстановительные работы производятся за счет средств предприятия.

Численность растительных млекопитающих не представляет опасности для санитарного состояния лесов.

### **Противопожарные мероприятия**

Проектом предусмотрены противопожарные мероприятия.

- 1) Предупредительные мероприятия:
  - предупредительные (противопожарные) аншлаги;
  - устройство мест отдыха и курения.
- 2) Мероприятия по ограничению распространению пожаров
  - устройство минерализованных полос;
  - уход за минполосами.
- 3) Мероприятия по борьбе с пожарами:
  - создание пожарных команд;
  - организация пунктов сосредоточения противопожарного оборудования и инвентаря;
  - комплектование противопожарным оборудованием и инвентарем согласно норм обеспечения противопожарным оборудованием и средствами тушения лесных пожаров.

Кроме вышеперечисленных мероприятий необходимо осуществлять наблюдение за пожарной обстановкой в местах лесозаготовки и на арендуемой территории.

### **Описание планов по выявлению и охране редких, находящихся под угрозой исчезновения видов**

Работы по выявлению и охране редких видов постоянно ведутся в соответствии с разработанной на предприятии процедурой П-РВ/1 «Выявление редких и находящихся под угрозой исчезновения видов животных и растений».

В соответствии с полученными рекомендациями, а также в соответствии с процедурой П-РВ/1 предприятие обращает особое внимание местам потенциального сосредоточения редких видов, таким как: ельники и сосняки травяно-болотные, травяно-сфагновые, папоротниково-крупно травяные, окраины болот, участки леса постоянных и временных водотоков, места сосредоточения крупномерных старовозрастных осин, участки болот внутри крупных малонарушенных хвойных массивов. Наряду с собственной деятельностью предприятие проводит опрос охотников, местных жителей, прочих заинтересованных сторон.

По всем прилегающим к населённым пунктам кварталам ведётся согласование с местным населением до начала заготовки.

При обнаружении редких видов животных и растений на участке обитания, произрастания ООО «Пинежьелес» вводит ограниченный режим лесопользования или выводит данный участок из эксплуатации в соответствии разработанных в результате научно-исследовательских работ рекомендаций.

В 2016 году предприятием проведена исследовательская работа по выявлению местообитаний редких видов растений и животных а также влияние лесозаготовительной

техники на растительный и животный мир на арендной территории предприятия с привлечением компетентных специалистов РОО «Лесные знатели»

По результатам работы не было выявлено ни одного участка подходящего под ЛВПЦ 3 согласно рекомендациям (отчет о научно-исследовательской работе «Выявление редких экосистем (неморальных трав и видов бореального высокотравья) на арендной территории ООО «Пинежьелес») и было установлено, что после проведения сплошных рубок на вырубках остаются семенные деревья главной породы, второстепенные деревья породы и молодое поколение ели, не достигшей естественной спелости. Благодаря этому сохраняется биологическое разнообразие, что в свою очередь будет положительно влиять на восстановление экосистем после сплошных рубок, а также удовлетворяет требования добровольной лесной сертификации по схеме FSC. (отчет о научно-исследовательской работе «Влияние лесозаготовительной деятельности ООО «Пинежьелес» на растительный и животный мир»).

Так как мониторинговые исследования планируется делать раз в два года, следовательно повторное обследование арендной территории ООО «Пинежьелес» запланировано на 2018 год, преимущественно в бесснежный период.

### **Выделение и сохранение лесов высокой природоохранной ценности (ЛВПЦ)**

Предприятием подготовлена вся необходимая информация о выявленных в пределах сертифицированной территории участках ЛВПЦ, включая их месторасположение, площадь и критерии выделения, подготовлены карты с нанесенными ЛВПЦ каждого выявленного типа.

Основу всех сохраняемых предприятием лесных участков составляют малонарушенные лесные территории. Репрезентативные участки помимо ОЗУ включают в себя участки редких на территории аренды типов леса (Ельник кисличный, березняк черничный и березняк долгомошный). ЛВПЦ помимо ОЗУ включают в себя лесные территории, имеющие особо важное значение для местного населения. На территории указанных участков предприятие не ведет хозяйственной деятельности.

Лесотипологический подход в выделении репрезентативных участков также обеспечивает и сохранение регионально и локально редких и исчезающих типов экосистем и ландшафтов, поскольку каждый лесной выдел, представляющий тот или иной тип леса является по сути биогеоценозом, т.е. ландшафтной фацией (элементарным ландшафтом). Согласно проведенной оценке эффективности мер по сохранению ЛВПЦ изменений в их структуре и состоянии не произошло, что указывает на достаточность установленных ограничений.

**ЛВПЦ 1** выявлены на площади 39313 га. По сравнению с прошлым годом произошло увеличение, за счет расширения заказника Железные Ворота и выделения гнезда хищной птицы в кв. 245 в. 23 Пинежского лесничества Келдинского участкового лесничества. Изменения внесены на картографический материал и в ведомость ЛВПЦ (таблица 10).

В арендной базе предприятия присутствует категория **ЛВПЦ 2** (участки малонарушенных лесов) выявлены на площади 25347 га. По выявлению данного типа ЛВПЦ предприятие проводит постоянные консультации с природоохранными неправительственными организациями: Архангельское отделение



WWF России и Архангельской Природоохранной Инициативой. Предприятие не ведет никакой лесохозяйственной деятельности в данной категории ЛВПЦ.

Предприятие не ведет заготовку в лесах, имеющих статус **ЛВПЦ 3** и **ЛВПЦ 4**.

**ЛВПЦ 3** в арендной базе предприятия расположены на площади 33504 га. Данную категорию составляют леса с участием лиственницы в древостое в количестве 3 и более единиц, а также спелые и перестойные сосняки лишайниковые га.

Площадь **ЛВПЦ 4** в арендной базе предприятия по пяти участкам составляет 68096 га. В данную категорию попадают нерестоохранные полосы лесов, леса, расположенные в водоохраных зонах, защитные полосы лесов, расположенные вдоль железнодорожных путей и федеральных автомобильных дорог общего пользования, запретные полосы лесов по берегам рек, озер, водохранилищ и других водных объектов, недорубы перестойных лесов среди вырубок и неэксплуатационные участки с запасом менее 50 кубм/га.

**ЛВПЦ 5** (Соглашение с СХПК «Ненецкой общиной Канин») выделены на площади 32501 га.

Информация об участках леса, имеющих особую экономическую, экологическую, культурную или духовную ценность для местного населения (места сбора грибов, ягод, прочих даров леса, обитания промысловых животных, поселений), учитывается путем непосредственного обращения граждан в производственно-технический отдел предприятия, а также путем размещения в газете «Пинежье» один раз в год статьи с просьбой сообщить об участках, имеющих ценность для местного населения.

Предприятие не ведет заготовки древесины в лесах, имеющих категорию **ЛВПЦ 5**.

Общая площадь ЛВПЦ составляет вместе с репрезентативными участками 199396 га. В том числе защитные, ОЗУ, ООПТ и репрезентативные участки составляют 110340 га.

#### **Выявление и сохранение репрезентативных (эталонных) участков экосистем**

Функции репрезентативных (эталонных) участков выполняют защитные леса, особо защитные участки леса и участки, сохраняемые предприятием в добровольном порядке (например, ЛВПЦ).

Соотношение распределения насаждений арендной базы по типам леса и насаждений, исключенных из расчета пользования и отнесенных к репрезентативным участкам, представлено в таблицах 1-5.

Таблица 1 - Анализ защищенности репрезентативных участков договор 222

Группа типов леса	Площадь, га	Доля от площади лесного участка, %	Площадь в ОЗУ, га	Доля ОЗУ от площади группы типов леса, %
Е чер	2164	32,20	0	0,00
Е дм	406	6,04	0	0,00
Е сф	16	0,24	0	0,00
Е тб	140	2,08	8	5,71
С чер	2219	33,02	1051	47,36
С бр	1335	19,87	449	33,63
С дм	121	1,80	102	84,30
С лиш	312	4,64	113	36,22
С сф	7	0,10	7	100,00
ИТОГО	6720	100,0	1730	-

Таблица 2-Анализ защищенности репрезентативных участков договор 807

Группа типов леса	Площадь, га	Доля от площади лесного участка, %	Площадь в ОЗУ, га	Доля ОЗУ от площади группы типов леса, %
Е чер	15154	30,70	1806	11,92
Е дм	12054	24,42	600	4,98
Е кис	33	0,07	33	100,00
Е сф	538	1,09	151	28,07
Е тб	3811	7,72	2219	58,23
С чер	5051	10,23	599	11,86
С бр	3720	7,54	527	14,17
С дм	1979	4,01	74	3,74
С лиш	1026	2,08	281	27,39
С сф	5482	11,11	169	3,08
С тб	506	1,03	20	3,95
Итог	49354	100	6479	

Таблица 3-Анализ защищенности репрезентативных участков договор аренды 1320

Группа типов леса	Площадь, га	Доля от площади лесного участка, %	Площадь в ОЗУ, га	Доля ОЗУ от площади группы типов леса, %
Е дм	11015	13,20	1686	15,31
Е кис	331	0,40	0	0,00
Е сф	781	0,94	73	9,35
Е тб	3315	3,97	1976	59,61
С чер	26091	31,27	4707	18,04
С бр	20525	24,60	3691	17,98
С дм	2375	2,85	353	14,86
С лиш	16122	19,32	4156	25,78
С кис	823	0,99	13	1,58
С сф	1886	2,26	221	11,72
С тб	170	0,20	95	55,88
Итог	83434	100	16971	

Таблица 1-Анализ защищенности репрезентативных участков договор аренды 1277

Группа типов леса	Площадь, га	Доля от площади лесного участка, %	Площадь в ОЗУ, га	Доля ОЗУ от площади группы типов леса, %
Е чер	28670	38,67	3163	11,03
Е дм	22100	29,81	2772	12,54
Е сф	805	1,09	77	9,57
Е тб	5623	7,58	536	9,53
С чер	2420	3,26	883	36,49
С бр	1976	2,67	912	46,15
С дм	1359	1,83	279	20,53
С лиш	282	0,38	130	46,10
С сф	9476	12,78	806	8,51
С тб	1432	1,93	0	0,00
Итог	74143		9558	

Таблица 1-Анализ защищенности репрезентативных участков договор аренды 854

Группа типов леса	Площадь, га	Доля от площади лесного участка, %	Площадь в ОЗУ, га	Доля ОЗУ от площади группы типов леса, %
Е чер	44862	70,21	10513	23,43
Е дм	14153	22,15	2299	16,24
Е кис	15	0,02	0	0,00
Е сф	260	0,41	44	16,92

Е тб	2898	4,54	1984	68,46
С чер	896	1,40	110	12,28
С бр	298	0,47	85	28,52
С дм	30	0,05	0	0,00
С лиш	183	0,29	0	0,00
С сф	231	0,36	36	15,58
С тб	68	0,11	0	0,00
Итог	63894	100	15071	

На территории арендной базы представлены все основные типы леса. Наиболее распространенными в данных лесорастительных условиях являются ельники черничные и долгомошные, в которых преимущественно и сосредоточены включенные в расчет пользования площади. При этом представленные на арендной территории типы леса достаточно пропорционально представлены на участках, исключенных из расчета рубок спелых и перестойных насаждений. Но исключением является ельник кисличный, который малопредставлен по всем договорам аренды - 326 га.

Таким образом, охраняемые участки на арендной территории ООО «Пинежьелес» исключаем из рубки все ельники кисличные и относим их к ЛВПЦ репрезентативные. Остальные типы леса охватывают все разнообразие типов леса, которые отражают разнообразие ландшафтов, экосистем и местообитаний в пределах арендной территории.

#### **Описание технологии предприятия**

Разработка лесосек производится по сортиментной технологии с применением лесозаготовительных комплексов: харвестеры Volvo EC 210B и форвардеры John Deer, Logset, Ponsse. Указанная техника является щадящей к почвенному покрову.

Погрузка сортиментов на лесовозный транспорт производится погрузчиками с грейферным захватом и гидроманипуляторами.

Вывозка леса по автомобильным дорогам - автолесовозами МАЗ, КамАЗ и Мерседес.

Строительство дорог круглогодичного действия осуществляется самосвалами КамАЗ, экскаваторами Volvo с устройством водопропускных сооружений.

### **3. Плановые показатели на 2017 год.**

#### **Заготовка древесины:**

План заготовки круглых сортиментов составляет: 200.0 тыс. м<sup>3</sup>.

Рубки запланированы по следующим договорам аренды и субаренды:

- № 1277 от 18.04.2012 г. (субаренда): в кварталах № 102, 118, 7, 8, 96, 98, 99 Белогорского участкового лесничества Холмогорского лесничества и № 121, 122, 140 Келдозерского участкового лесничества Холмогорского лесничества.

- № 222 от 20.03.2008 г. (аренда): в кварталах № 238, 257 Келдинского участкового лесничества Пинежского лесничества.

- № 807 от 27.01.2010 г. (аренда): в кварталах № 70, 72, 73, 74, 75, 85, 86, 61, 31, 18, 90, 91, 69 Пинежского участкового лесничества Пинежского лесничества.

- № 1320 от 22.04.2013 г. (субаренда): в кварталах № 202, 203, 220, 221, 207-209, 274, 260, 278, 279, 291, 292, 215, 193, 199, 233, 234, 228, 229, 262, 304, 305, 245, 246 Келдинского участкового лесничества Пинежского лесничества.

- № 854 от 16.03.2010 г. (субаренда): в кварталах № 25, 28, 29, 31, 32 Ижемского участкового лесничества Архангельского лесничества.

- договор подряда на проведение рубок: в кварталах № 47, 48, 49 Ижемского участкового лесничества Архангельского лесничества и № 32 Келдозерского участкового лесничества Холмогорского лесничества.

#### **Строительство лесовозных дорог на 2017 год:**

На 2017 год запланировано строительство 21 км дорог круглогодичного действия.

#### **Лесовосстановительные, лесохозяйственные и противопожарные мероприятия на 2017 год:**

- посадка леса на площади 70,89 га;
- дополнение лесных культур 78,7 га;
- содействие естественному лесовосстановлению на площади 926,3 га;
- подготовка почвы под лесные культуры на площади 73,2 га;
- уход за лесными культурами на площади 172,8 га;
- рубки ухода в молодняках на площади 190,8 га;
- устройство минерализованных полос 41,2 км;
- уход за минерализованными полосами 88,6 км;
- установка аншлагов 83(по необходимости подновление);
- устройство мест отдыха и курения 12(ежегодный объем).

#### **4. Плановые показатели на 2018 год.**

##### **Заготовка древесины:**

План заготовки круглых сортиментов составляет: 210.0 тыс. м<sup>3</sup>.

Рубки запланированы по следующим договорам аренды и субаренды:

- № 1277 от 18.04.2012 г. (субаренда): в кварталах № 118, 7, 8, 96, 97, 98, 99 Белогорского участкового лесничества Холмогорского лесничества и № 121, 122, 104 Келдозерского участкового лесничества Холмогорского лесничества.

- № 222 от 20.03.2008 г. (аренда): в кварталах № 257, 256 Келдинского участкового лесничества Пинежского лесничества.

- № 807 от 27.01.2010 г. (аренда): в кварталах № 70, 72, 73, 74, 75, 78, 85, 86, 90, 91, 69, 67 Пинежского участкового лесничества Пинежского лесничества.

- № 1320 от 22.04.2013 г. (субаренда): в кварталах № 202, 203, 207, 274, 260, 278, 279, 291, 292, 215, 233, 228, 229, 262, 263, 245, 246, Келдинского участкового лесничества Пинежского лесничества.

- № 854 от 16.03.2010 г. (субаренда): в кварталах № 29, 31, 32, 33 Ижемского участкового лесничества Архангельского лесничества.

- договор подряда на проведение рубок: в кварталах № 48, 37, 38, 39, 18, 171 Ижемского участкового лесничества Архангельского лесничества.

#### **Строительство лесовозных дорог на 2018 год:**

На 2017 год запланировано строительство 24 км дорог круглогодичного действия.

#### **Лесовосстановительные, лесохозяйственные и противопожарные мероприятия на 2018 год:**

- посадка леса на площади 70,0 га;
- дополнение лесных культур 75,0 га;
- содействие естественному лесовосстановлению на площади 1100,0 га;
- подготовка почвы под лесные культуры на площади 70,0 га;
- уход за лесными культурами на площади 170,0 га;
- рубки ухода в молодняках на площади 190,0 га;
- устройство минерализованных полос 41,0 км;
- уход за минерализованными полосами 88,0 км;
- установка аншлагов 83 (по необходимости подновление);
- устройство мест отдыха и курения 12 (ежегодный объем).

За 2016 год предприятие ООО «Пинежьелес» достигла всех намеченных и поставленных целей, проведены лесохозяйственные работы на 100%, проведены масштабные работы по договорам аренды, субаренды и ЛВПЦ.

Согласно программе по переходу от сплошных рубок больших размеров к сплошным рубкам малой площади предприятие ООО «Пинежьелес» планирует ежегодно уменьшать площадь лесосек, а к 2018 году полностью отказаться от сплошных рубок, эксплуатационная площадь которых превышала бы 40 га.

Информацию (кроме конфиденциальной) относительно планов хозяйственной деятельности предприятия, а также о выявленных в пределах сертифицированной территории участках ЛВПЦ (приложение – ведомость ЛВПЦ), включая их месторасположение на картах, площадь и критерии выделения можно получить в производственном цехе или в Пинежской библиотеке. ООО «Пинежьелес» либо отправив запрос по электронной почте [pineles@mail.ru](mailto:pineles@mail.ru) на имя начальника ПЦ. С материалами можно ознакомиться в конторе ООО «Пинежьелес» в производственном цехе.